

**ZARASŲ RAJONO SAVIVALDYBĖS ADMINISTRACIJOS
TERITORIJŲ PLANAVIMO SKYRIUS**

KULTŪROS PAVELDO OBJEKTO BŪKLĖS PATIKRINIMO AKTAS

2020-08-03 Nr. KP-8 (13.9)

Zarasai

I. BENDRIEJI KULTŪROS PAVELDO OBJEKTO DUOMENYS

1. Pavadinimas: Liaudiškių, Laukesos piliakalnio su gyvenvieta piliakalnis
2. Unikalus kodas Kultūros vertybių registre: 5708
3. Nekilnojamojo kultūros paveldo vertinimo tarybos akto patvirtinimo data ir numeris (jei aktas patvirtintas) 2014-12-11; Nr: KPD-VL-681;
4. Adresas: Zarasų rajono sav., Zarasų sen., Liaudiškių k.,
5. Valdytojas: Valstybės nuosavybė. Prižiūri Zarasų rajono savivaldybės administracijos Zarasų seniūnija, Savanorių g. 2, Zarasai, kodas 188753461, tel. (8 385)37182
(vardas, pavardė, gyv. vieta, tel. numeris/juridinio asmens pavadinimas, teisinė forma, buveinė, kodas, tel. numeris)
6. Paskelbtas ar nepaskelbtas saugomu kultūros paveldo objektu: Paskelbtas. Nacionalinio reikšmingumo lygmens saugomas. Statusas paminklas.
7. Ankstesnio būklės patikrinimo akto data ir numeris: 2008-12-10 Nr. 5

II. KULTŪROS PAVELDO OBJEKTO BŪKLĖS DUOMENYS

8. Kultūros paveldo objekto fizinės būklės pokytis

	5 – būklė labai pagerėjo	4 – būklė gerėja	3 – būklė nepakito	2 – būklė blogėja	1 – būklė labai pablogėjo
1. Kultūros paveldo objekto fizinės būklės pokyčio įvertinimas*			V		

* - Pažymėti - V.

5 – būklė labai pagerėjo - objektas restauruotas, pritaikytas ar atkurtas, aplinka sutvarkyta, nuolat prižiūrima, vizualinės taršos šaltinių nėra;

4 – būklė gerėja - objektas yra naudojamas ir valdytojas nuolat vykdo priežiūros darbus, laiku šalinami atsiradę defektai, objekte atlikti/atliekami remonto, konservavimo darbai arba objekte atliekami restauravimo, pritaikymo ar atkūrimo darbai, aplinka tvarkoma, nuolat prižiūrima, vizualinės taršos šaltinių nėra arba imamasi priemonių juos panaikinti;

3 – būklė nepakito - objektas yra naudojamas ir valdytojas nuolat vykdo priežiūros darbus, objektas nenaudojamas, bet jame atliekami/atlikti tyrimai, avarijos grėsmės pašalinimo, apsaugos techninių priemonių įrengimo ar kiti neatidėliotini saugojimo darbai, objektas užkonservuotas, imamasi priemonių apsaugoti objektą nuo neigiamo aplinkos poveikio, aplinka tvarkoma nereguliariai, yra vizualinės taršos šaltinių, dėl kurių panaikinimo nesiimta jokių priemonių;

2 – būklė blogėja - objektas nenaudojamas/naudojamas ir nyksta dėl valdytojo nevykdomos ar nepakankamos priežiūros, buvo apardytas stichinių nelaimių ar neteisėta veikla, sunyko ar buvo apardyta iki 50% objekto, aplinka netvarkoma, yra vizualinės taršos šaltinių, dėl kurių panaikinimo nesiimta jokių priemonių, ar tokių šaltinių daugėja;

1 – būklė labai pablogėjo - objektas sunyko, buvo sunaikintas stichinių nelaimių ar neteisėta veikla, sunyko ar buvo sunaikinta daugiau kaip 50% objekto, aplinka apleista, netvarkoma, daugėja vizualinės taršos šaltinių, ir dėl to nesiimama jokių priemonių.

9. Kultūros paveldo objekto (statinio) dalių fizinės būklės pokytis**

	5 – būklė labai pagerėjo	4 – būklė gerėja	3 – būklė nepakito	2 – būklė blogėja	1 – būklė labai pablogėjo
1. Pamatai ir nuogrindos					
2. Sienų konstrukcijos					
3. Sienų apdaila					

4. Stogo danga					
5. Stogo konstrukcijos					
6. Langai					
7. Durys					
8. Puošyba (jei yra)					

** - 9 p. pildomas tik kultūros paveldo statiniams. Vertinant kultūros paveldo statinio bendrą būklės pokytį 8 p., išvedamas vidurkis iš visų tokio statinio dalių fizinės būklės pokyčio vertinimo balų, pažymėtų 9 p.

- 10. Išvados apie kultūros paveldo objekto fizinės būklės pokytį: Liaudiškio piliakalnis yra 600 m. į šiaurę nuo Valto ežero kranto. Liaudiškio piliakalnio šlaitai statūs 10 – 11 m. aukščio. Viršuje 60 m. ilgio ŠV-PER kryptimi ir 35 m pločio keturkampė aikštelė. Vertingųjų savybių pobūdis: archeologinis (lemiantis reikšmingumą); Kraštovaizdžio. Piliakalnis apaugęs medžiais, aikštelė nepakitusi, takai ir šlaitai nešienaujami, apaugę žole, įrengto bunkerio būklė nepakitusi. Piliakalnio aikštelėje matomi buvusio Pirmojo pasaulinio karo metu iškasti apkasai, įtvirtinimai. Aikštelėje, PV bei ŠR pašlaitėje dideliame plote pastebima kultūrinio sluoksnio liekanų. Datuojama I tūkst. prieš Kristų – I tūkstantmečio pradžia.

11. Kultūros paveldo objekto aplinkos būklės pokytis***

5 – būklė labai pagerėjo	4 – būklė gerėja	3 – būklė nepakito	2 – būklė blogėja	1 – būklė labai pablogėjo
		V		

***- Pažymėti - V.

- 12. Išvados apie kultūros paveldo objekto aplinkos būklės pokytį: Būklė nepakitusi, šlaitai ir piliakalnio aikštelė apaugusi medžiais, vertingosios savybės nepažeistos.

PRIDEDAMA:

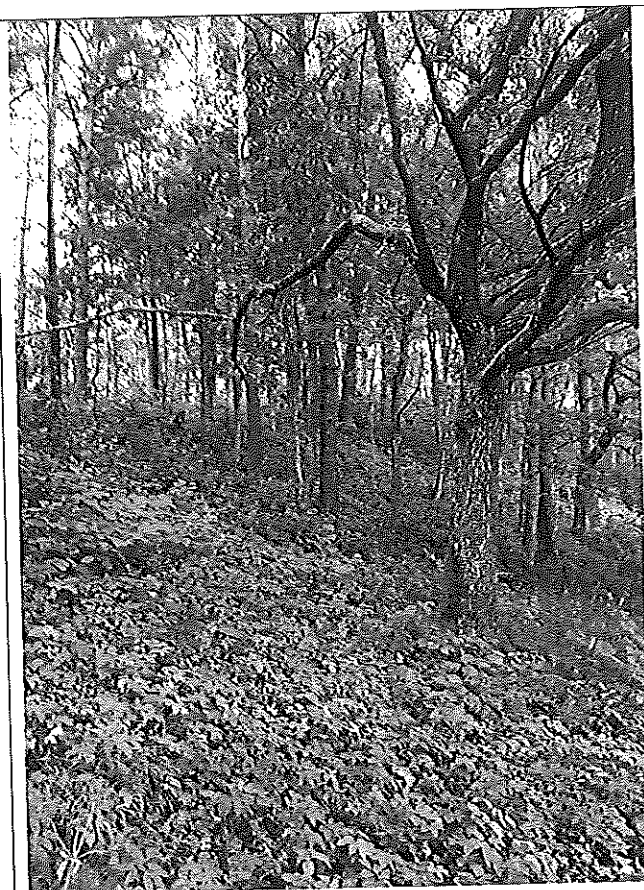
- 13. Fotofiksacija :nuotraukos, 2 lapai.

- 14. Kiti dokumentai- 1999-08-05 kultūros paminklo (ne pastato) techninės apžiūros aktas ir kiti dokumentai, 4 lapai.

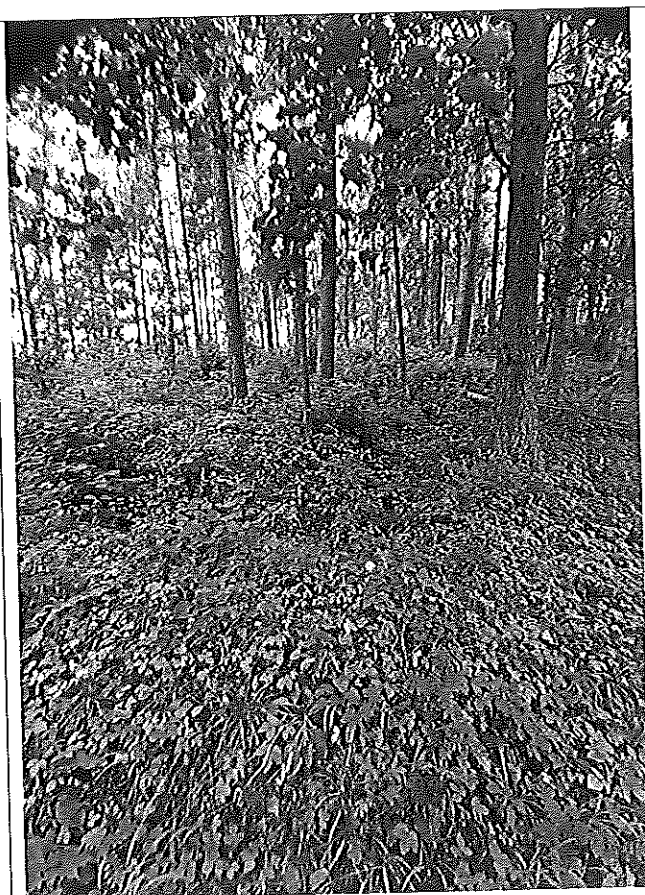
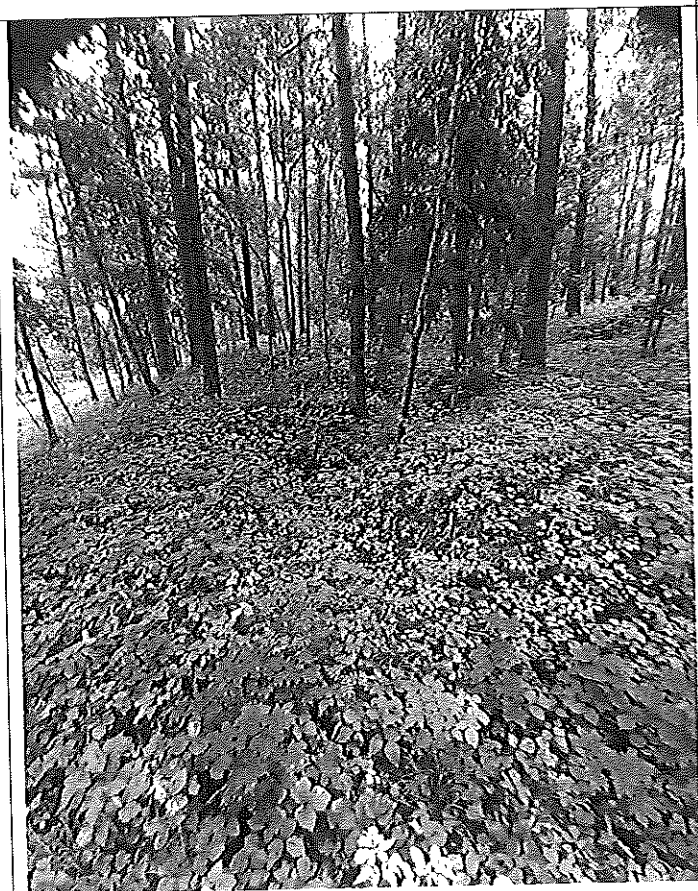
Teritorijų planavimo skyriaus
vyriausioji specialistė

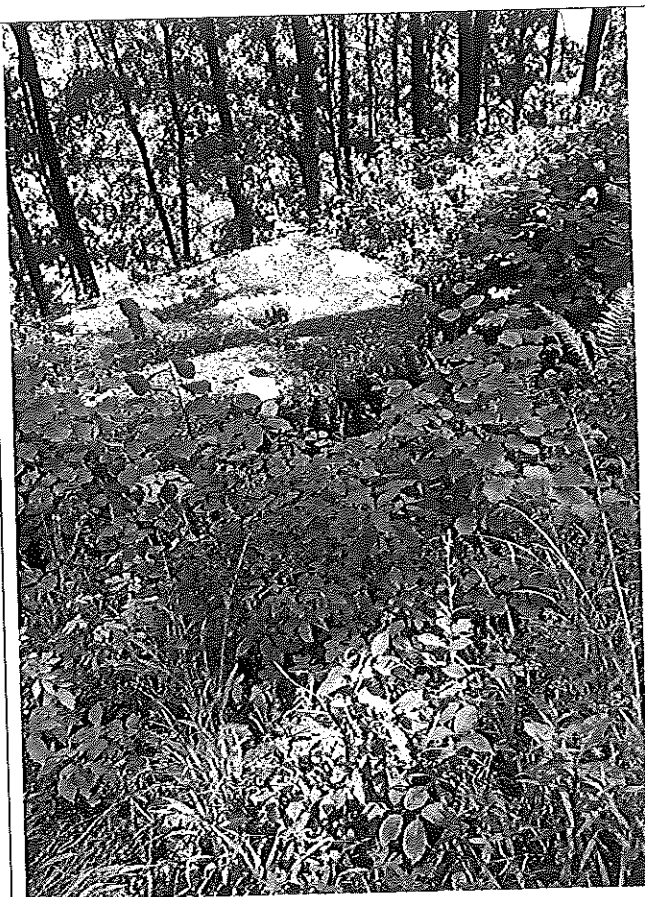


Valentina Biveinienė

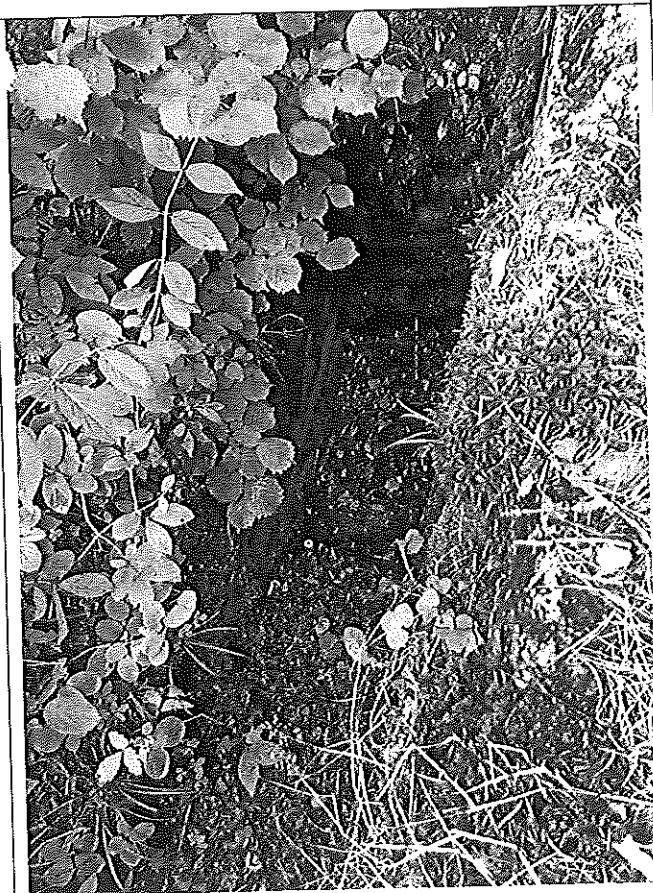
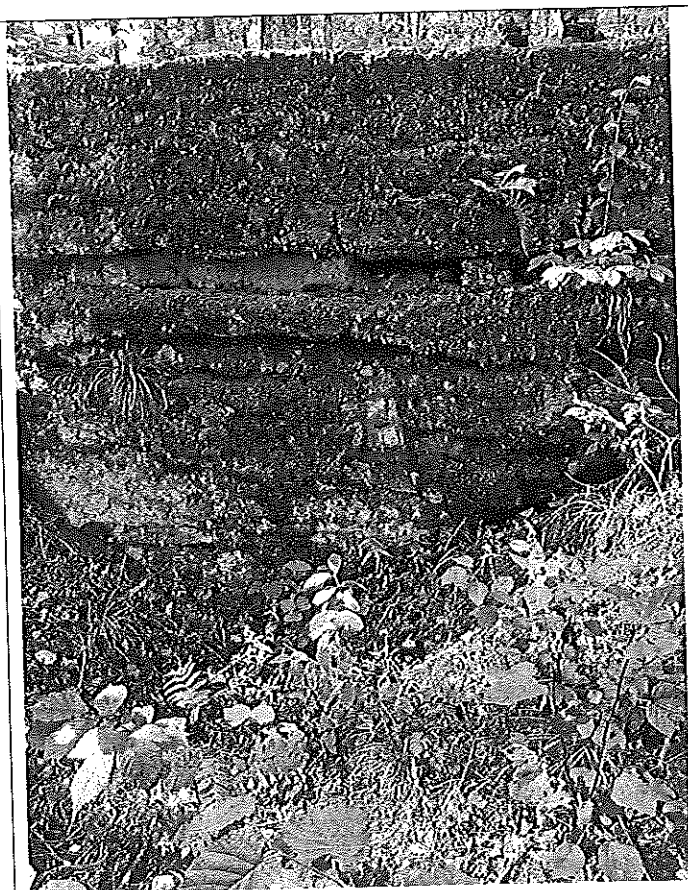


Kultūros vertybių kodas 5708





Kultūros vertybių kodas 5708



KULTŪROS PAMINKLO (NE PASTATO) TECHNINĖS APŽIŪROS

A K T A S

19.99 m. rugpjūtio mėn. ... 5. d.

Mes, žemiau pasirašę Zarasų rajono savivaldybės
(rajono (miesto) pavadinimas)

Valdybos Paminklotvarkos tarnybos atstovas Jonas Memaris paminklosaugos specialistas

.....
(vardas, pavardė, pareigos)

ir
(įstaigos, organizacijos, kurios žinioje ar teritorijoje yra paminklas, pavadinimas)

atstovas
(vardas, pavardė, pareigos)

arba pilietis, kuris paminklą valdo asmeninės nuosavybės teise ar kurio sodybiniame sklype yra paminklas
globėjas Bronius Vitas

.....
(vardas, pavardė)

dalyvaujant Vytautui Jasinevičiui Zarasų seniūnijos seniūnui
(vardas, pavardė, pareigos)

atlikome kultūros paminklo A 1009 K1P; A 1009 K2P LIAUDIŠKIŲ PILIAKALNIO, Liaudiškų kaimas, Zarasų seniūnija, Zarasų rajonas (paminklo pavadinimas ir adresas)

techninę apžiūrą ir tam tikslui surašėme šį aktą, kuriame nurodoma paminklo būklė išpareigojimo saugoti kultūros paminklą surašymo metu.

Paminklą apžiūrint nustatyta:

1. Paminklo ir jo elementų būklė Liaudiškių piliakalnio R ir V šlaitai ... status, 10-11 m aukščio, P kiek nuolaidėmis, ŠV-4, 5 m aukščio, nes toliau į Š eina likusi žemesnės kalvos dalis. Viršuje-60 m ilgio ŠV-PR kryptimi ir 35 m pločio keturkampė aikštelė. Jos pakraščiai ir viršutinė šlaitų dalis 1915-1917 m išvagota apkasais, įtvirtinimais. Aikštelėje, PV ir ŠR pašlaitėse dideliame plote yra kultūrinis sluoksnius. Aptinkama daug lipdytos keramikos, gilių, brūkšniuotų ir grublėtų paviršių, šlako, gyvulių kaulų ir kitų radinių.

Piliakalnis žvalgytas 1972 metais, o 1977 metais prie piliakalnio pastatyta paminklinė lenta.

2. Paminklo medžiaga (medis, gipsas, metalas, betonas, akmuo, marmuras ir t. t.)

3. Paminklo teritorijos aprašymas ir jos būklė (apželdinimas, aptvėrimas, apšvietimas, dekoratyviniai elementai, privažiavimas) Piliakalnis apaugęs mišku. PV ir ŠR papėdėse yra senovinių gyvenviečių žymės. Apie 1975 metus PV senovinės gyvenvietės kultūrinis sluoksnius buvo sustumdėtas buldozeriu ir dalis kultūrinio sluoksnio išvežta į gėlynus. ŠV piliakalnio papėdėje, esantis tarpkaiminis kelias 1991 m. spalio mėn. praplėtas ir užpildytas žvyriu, o už jo yra senovinės gyvenvietės plotas (atžymėtas 4 žibženkliniais).

4. Paminklo apsauginė zona ir jos būklė (aplinkos įrengimai, apželdinimas, aptvėrimas, medžiai, pievos, grioviai, daubos ir t. t.) Paminklo apsauginė zona sutampa su paminkline teritorija, nustatyta komisijos 1978 06 29. Ją nustatant dalyvavo Lietuvos MA Istorijos instituto daktaras Vytautas Urbonavičius. Paminklinė teritorija ir apsauginė zona sudaro 8,0 ha plotą, tame tarpe 4,9 ha miškas, 0,3 ha žema pelkė, 0,5 ha pelkėta pieva, 2,3 ha pieva (nustatyta 1995 07 04). Piliakalnio ribos atžymėtos 11 betoninių riboženkliais.

5. Paminklo plotas arba dydis (aukštis, plotis, kv. m ir t. t.) su apsaugos zona = 8,0 ha

6. Einamasis remontas (išvardinti kokius darbus reikia atlikti ir kokiais terminais) Grįžtai draudžiama imti puodžemi (kultūriniai sluoksniai), vykdyti bet kokius žemės ūkio darbus, išskyrus šienavimą, rinkti akmenis, ganyti gyvulius, vesti bei plėtimui kėlius, vykdyti melioraciją.
..... Rutina 1999-2000 metais išvalyti piliakalnio teritoriją, iškerant krūmus, sausius ir senkaverčius medžius.

7. Restauravimo darbai (išvardinti, kokius darbus reikia atlikti ir kokiais terminais)

Priedas: Schemos, foto nuotraukos.



(asmuo, atsakingas už paminklo apsaugą)

(rajono valdybos Paminklų tvarkos tarnybos atstovas)

(asmuo, dalyvavęs apžiūroje)

Tarybinė ŽEMĖ

ZARASAI

1982 m.

gruodžio

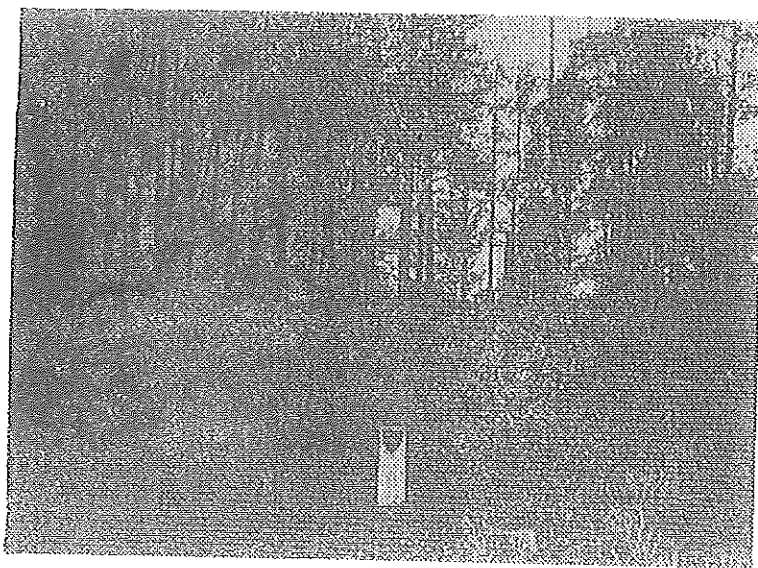
9

KETVIRTADIENIS

Nr. 147 (5435)

PAŽINKIME GIMTAJĄ KRAŠTĄ

Liaudiškių piliakalnis



Zarasų apylinkėje, į vakarus nuo Liaudiškių kaimo, 130 m į pietus nuo Gabrio ežero kranto, yra respublikinės reikšmės archeologijos paminklas — piliakalnis.

Slaitai statūs, 10—11 m aukščio, pietinis — kiek nuolaidesnis, šiaurės vakarinis — 4—5 m aukščio, toliau į šiaurę eina žemesnė kalvos dalis. Viršuje — 60X35 m šiaurės vakarų-pietryčių kryptimi keturkampė aikštelė. Jos pakraščiai ir viršutinė šlaitų dalis 1915—1917 metais išvagota apkasais ir įtvirtinimais. Aikštelėje, pietvakarinėje ir šiaurės rytinėje pašlaitėse, dideliame plote, pastebima kultūrinio sluoksnio, randama daug lipdytos keramikos lygiu, brūkšniuo-

tu ir grublėtu paviršiumi, šlako, kaulų ir kitų radinių. Piliakalnis apaugęs mišku.

1972 metais piliakalnis žvalgytas Lietuvos TSR Mokslų Akademijos Istorijos instituto.

Radiniai saugomi Lietuvos TSR Istorijos ir etnografijos muziejuje ir Rokiškio kraštotyros muziejuje.

1978 metais nustatyta paminklo teritorija ir apsauginės zonos ribos, kurios atžymėtos riboženkliais. Prie piliakalnio pastatyta paminklinė lenta.

Paminklą saugo Zarasų VKPTM mokomasis ūkis.

J. Nemanis,
kraštotyrininkas

AUTORIAUS
NUOTRAUKOJE:
Liaudiškių piliakalnis.

